

CONTABILIDAD NACIONAL TRIMESTRAL – III 2017

30 de noviembre de 2017

- *La economía española se desacelera ligeramente en el tercer trimestre de 2017, con un avance trimestral del 0,8%, una décima inferior al del trimestre anterior. La tasa interanual se mantiene en el 3,1%.*
- *La demanda interna aumenta su aportación al crecimiento a 2,7 puntos porcentuales y el sector exterior reduce su aportación positiva a 0,4 p.p.*
- *Por el lado de la demanda, destaca el mayor vigor registrado por la inversión en equipo y en construcción.*
- *Por el lado de la oferta, sobresale el mayor dinamismo de la construcción y de la industria manufacturera, mientras que los servicios mantienen elevados ritmos de crecimiento.*
- *Tanto las exportaciones como las importaciones se han acelerado, debido fundamentalmente al mayor incremento de su componente de bienes.*
- *La economía española mantiene estable el elevado ritmo de creación de empleo, con una tasa interanual del 2,9%, y la productividad por trabajador acelera su ritmo de crecimiento, hasta el 0,3% en el tercer trimestre.*
- *Tras el buen comportamiento de la economía en lo transcurrido del año y con la información que se conoce de avance del cuarto trimestre, en la que no se anticipa una desaceleración brusca de la actividad, la economía española crecerá por tercer año consecutivo por encima del 3,0%.*



NOTA DE ANÁLISIS

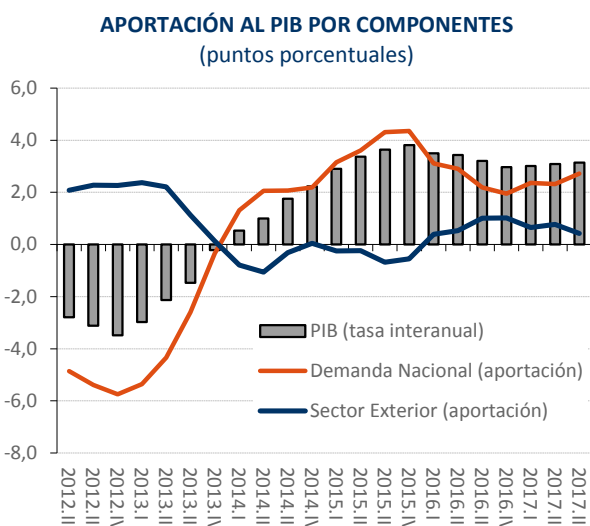
Nº 318 11/2017

DEPARTAMENTO DE ASUNTOS ECONÓMICOS Y EUROPEOS
SERVICIO DE ESTUDIOS

LA ECONOMÍA DESACELERA LIGERAMENTE SU RITMO DE AVANCE EN EL TERCER TRIMESTRE

En el tercer trimestre de 2017, el PIB mantiene su crecimiento en el 3,1% en términos interanuales, tras registrar un avance del 0,8% en términos trimestrales

En el tercer trimestre de 2017, el PIB desacelera ligeramente su avance trimestral hasta el 0,8%, una décima menos que en el trimestre anterior. En términos interanuales, la tasa se mantiene en el 3,1%.



Fuente: INE y Servicio de Estudios de CEOE

La demanda interna mejora su aportación al crecimiento del PIB hasta los 2,7 puntos porcentuales, cuatro décimas más que el trimestre anterior. Mientras, el sector exterior disminuye también en cuatro décimas su aportación positiva y se sitúa en 0,4 puntos porcentuales.

El avance registrado por la economía española sigue destacando entre los países de su entorno, superando las tasas trimestrales que se han dado en Francia (0,5%), Italia (0,5%) o Reino Unido (0,4%). En el conjunto de la zona euro el crecimiento trimestral fue del 0,6%.

Entre los factores que siguen apoyando la buena marcha de la economía destacan la mejora del entorno internacional, el mantenimiento de unas condiciones financieras muy favorables, la notable evolución del empleo y un mayor optimismo en las expectativas de los hogares y de las empresas.

PIB. Demanda. Volumen encadenado 2010						
(Tasas de variación interanual)						
	2015	2016	4T16	1T17	2T17	3T17
PIB	3,4	3,3	3,0	3,0	3,1	3,1
Consumo	2,8	2,5	2,1	1,9	2,1	2,0
Famílias	3,0	2,9	2,7	2,3	2,4	2,4
AA.PP.	2,1	0,8	0,0	0,7	1,1	1,0
FBCF	6,5	3,3	2,7	4,8	3,8	5,4
Activos Fijos materiales	6,9	3,4	2,8	5,0	3,9	5,4
Construcción	3,8	2,4	3,1	4,1	4,0	4,9
Equipo	11,6	4,9	2,5	6,3	3,8	6,1
Activos Fijos inmateriales	4,4	2,7	2,1	3,7	3,2	5,5
Demanda Nac. (aport.)	3,9	2,5	1,9	2,4	2,3	2,7
Saldo exterior (aport.)	-0,4	0,7	1,0	0,6	0,8	0,4
Exportaciones	4,2	4,8	4,5	6,5	4,4	4,9
Importaciones	5,9	2,7	1,6	4,9	2,3	4,0

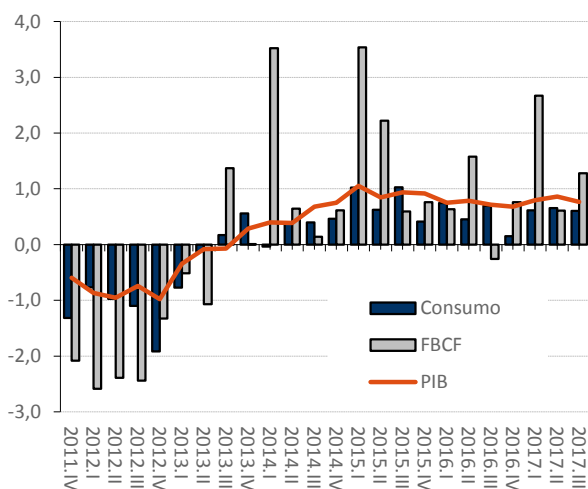
Fuente: INE y Servicio de Estudios de CEOE

Dentro de la demanda interna, destaca el dinamismo de la inversión en equipo y en construcción

El consumo de los hogares prolonga su buen tono en el tercer trimestre, con un avance del 0,7% trimestral, igual tasa que en el trimestre anterior, manteniendo su crecimiento interanual en el 2,4%. La notable creación de empleo y los bajos tipos de interés han favorecido esta evolución. Además, la inflación en estos meses se ha visto contenida con respecto a los primeros meses del año.

El consumo público mantiene un crecimiento moderado en torno al 1%, tasa similar al trimestre anterior.

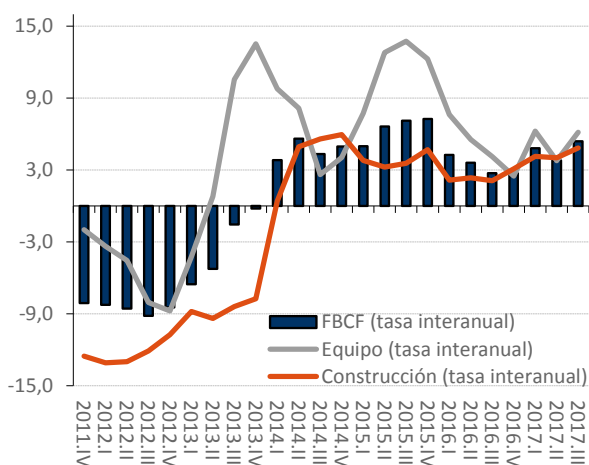
EVOLUCIÓN DEL CONSUMO Y LA INVERSIÓN (tasas intertrimestrales)



Fuente: INE y Servicio de Estudios de CEOE

La aceleración de la demanda interna ha venido de la mejora de la inversión, tanto en equipo como en construcción. En concreto, la inversión en bienes de equipo alcanza ritmos del 6,1% interanual, tras acelerarse más de dos puntos porcentuales con respecto al trimestre anterior. Las favorables condiciones financieras, unido a las positivas expectativas sobre la economía española y el entorno exterior, continúan apoyando el dinamismo de este componente del PIB.

EVOLUCIÓN DE LA INVERSIÓN (tasas interanuales)



Fuente: INE y Servicio de Estudios de CEOE

La inversión en construcción, que ya venía mejorando en los trimestres anteriores, ha continuado su trayectoria positiva en el tercer

trimestre, registrando un aumento del 4,9% en términos interanuales. Esta aceleración obedece al mayor crecimiento registrado en sus dos segmentos: residencial y de otros edificios y construcciones, si bien en el caso de este último el avance todavía es muy moderado.

Tanto las exportaciones como las importaciones se aceleran y la aportación del sector exterior se reduce a 0,4 p.p.

En lo que respecta al sector exterior, en el tercer trimestre se observa un mayor crecimiento tanto en exportaciones como en importaciones. No obstante, el mayor avance de estas últimas hace que la aportación al crecimiento se vea reducida hasta 0,4 puntos porcentuales, desde los 0,8 puntos del trimestre anterior. En el caso de las exportaciones, han sido los componentes de bienes y de servicios turísticos los que han ganado mayor dinamismo, mientras que los servicios no turísticos se han desacelerado. Por su parte, las importaciones de bienes incrementan de forma notable su tasa de variación y las de servicios turísticos, aunque se desaceleran, continúan creciendo a ritmos de dos dígitos, mientras que las importaciones de servicios no turísticos registran una significativa caída.

El comportamiento de las distintas ramas productivas es en general positivo, destacando el dinamismo de construcción y manufacturas

PIB. Oferta. Volumen encadenado 2010						
(Tasas de variación interanual)						
	2015	2016	4T16	1T17	2T17	3T17
PIB	3,4	3,3	3,0	3,0	3,1	3,1
VAB Agric. y pesca	-2,4	6,9	5,2	5,3	4,3	5,0
VAB Industria	5,4	3,6	3,0	3,1	3,3	3,5
Industria manufact.	7,8	3,5	2,3	2,6	3,2	4,1
VAB Construcción	2,4	1,9	2,8	4,5	4,9	4,9
VAB Servicios	2,6	3,0	2,8	2,6	2,7	2,7
Comer., transp. y	4,5	3,8	3,5	3,7	3,3	3,3
Inform. y comunicaciones	3,6	4,9	5,0	5,4	4,7	6,0
Act. financieras y seguros	-5,5	-0,8	-0,3	-2,4	0,0	0,1
Activ. inmobiliarias	-0,1	1,5	1,8	1,6	1,5	1,5
Activ. prof., científ. y técn.	5,5	7,0	6,8	6,2	6,4	5,9
AAAP, sanidad y educación	2,2	2,0	1,3	1,2	1,3	1,2
Act. artis., recreat. y otros	2,1	1,5	0,9	1,2	1,2	1,5
Imp. netos s/productos	8,6	4,4	3,6	4,1	4,5	4,4

Fuente: INE y Servicio de Estudios de CEOE

Por el lado de la oferta, destaca la consolidación de la recuperación del sector construcción, que mantiene su tasa de crecimiento en el 4,9% interanual, tras un incremento trimestral elevado, en línea con el favorable comportamiento de la inversión residencial y el inicio de la recuperación de la inversión en otros segmentos.

También resulta reseñable la aceleración de la actividad de la industria manufacturera, cuyo VAB alcanza un 4,1% interanual en este periodo, nueve décimas más que en el trimestre anterior.

Los servicios, por su parte, mantienen su ritmo de crecimiento en el 2,7%, igual que en el segundo trimestre. Sobresale el avance de determinadas actividades como “Actividades profesionales” o “Información y Comunicaciones”, con un crecimiento de su VAB por encima del 5,0% interanual en el tercer trimestre.

La economía mantiene estable el elevado ritmo de creación de empleo en términos interanuales, en el 2,9%

Según la CNTR, en el tercer trimestre, la economía española mantuvo estable la senda de creación de empleo, con una tasa interanual del 2,9%, la misma que en el segundo trimestre. En un año se han creado unos 501.000 puestos de trabajo equivalentes a tiempo completo. Estos resultados estarían en línea con los correspondientes a la EPA, que también mostraron una tasa interanual estable de los ocupados, del 2,8% en este periodo.

En términos intertrimestrales, el empleo, corregido de efectos estacionales y de calendario, presentó una leve desaceleración, con una tasa del 0,8%, una décima menos que la registrada en el trimestre anterior, lo que supone casi 140.000 nuevos puestos de trabajo equivalentes a tiempo

completo, de los que cerca de 120.000 serían en el sector privado.

En el tercer trimestre, tanto en la agricultura como en las manufacturas y en la construcción se registró una desaceleración del empleo, aunque todos ellos continúan mostrando ritmos de crecimiento elevados, superiores al 3%. En cambio, en los servicios se intensificó la creación de empleo, alcanzando una tasa interanual del 2,6%. Dentro de este sector, destaca el dinamismo del empleo en las ramas de información y comunicaciones y en actividades inmobiliarias, con tasas en torno al 7%.

Empleo						
Puestos de trabajo equivalentes a tiempo completo (PTETC)						
(Tasas de variación interanual)						
	2015	2016	4T16	1T17	2T17	3T17
Total (miles)	16911,3	17417,7	17572,7	17694,9	17858,7	17998,1
T. Variación	3,2	3,0	2,7	2,6	2,9	2,9
Agricultura	1,2	3,8	3,3	4,6	5,2	3,7
Industria	2,6	3,1	3,7	3,1	3,4	3,2
Manufacturas	2,8	3,3	3,8	3,1	3,3	3,2
Construcción	7,1	1,6	2,2	4,6	5,0	4,6
Servicios	3,1	3,0	2,6	2,3	2,5	2,6
Comer., transp. y hostel.	3,7	3,3	2,9	2,3	2,8	2,6
Inform. y comunicaciones	6,1	5,1	4,7	3,5	5,4	6,9
Act. financieras y seguros	-1,5	1,3	5,4	-0,8	1,4	1,8
Activ. inmobiliarias	3,8	6,8	8,2	8,4	9,8	7,1
Activ. prof., científ. y técn.	4,9	3,5	2,6	4,8	4,1	4,3
AAPP, sanidad y educ.	1,3	2,2	1,7	1,4	1,1	1,2
Act. artis., recreat. y otros	3,2	2,9	1,3	0,2	1,1	2,5

Fuente: INE y Servicio de Estudios de CEOE

La remuneración por asalariado registró una aceleración en el tercer trimestre

En el tercer trimestre, la remuneración por asalariado se aceleró, y pasó de una tasa interanual negativa del -0,2% en el segundo trimestre a un 0,1% positivo. Según las estimaciones del Servicio de Estudios de CEOE, en la rama más próxima a lo que sería el sector público¹, la remuneración por asalariado mostró un crecimiento cero en el tercer trimestre, tras haber caído un -0,3% en el trimestre anterior. En

¹ El sector público se ha aproximado por la rama Administración pública, defensa, seguridad social obligatoria, educación, sanidad y servicios sociales.

el sector privado², la remuneración por asalariado aceleró su ritmo de crecimiento hasta el 0,2% en el tercer trimestre.

Productividad y costes laborales (Tasas de variación interanual)						
	2015	2016	4T16	1T17	2T17	3T17
Productividad por trabajador	0,3	0,3	0,2	0,4	0,2	0,3
Remuneración de los asalariados	5,3	2,9	2,5	3,0	2,9	3,3
Remuneración por asalariado	1,6	-0,3	-0,5	0,2	-0,2	0,1
Coste laboral unitario	1,4	-0,6	-0,7	-0,1	-0,4	-0,2

Fuente: INE y Servicio de Estudios de CEOE

Entre los grandes sectores, en todos ellos, salvo en la construcción, se registraron incrementos positivos de la remuneración por asalariado en el tercer trimestre.

Remuneración por asalariado por sectores (Tasas de variación interanual)						
	2015	2016	4T16	1T17	2T17	3T17
Total	1,6	-0,3	-0,5	0,2	-0,2	0,1
Agricultura	3,4	-3,8	-2,9	-1,5	-1,1	0,4
Industria	1,2	0,0	0,0	0,5	0,4	0,1
Manufacturas	1,3	0,2	0,0	0,7	0,4	0,2
Construcción	-0,9	-2,1	-2,1	-2,0	-1,5	-0,9
Servicios	1,9	-0,2	-0,4	0,4	-0,1	0,2
Comer., transp. y hostel.	2,6	-0,6	-0,6	1,2	0,8	1,4
Inform. y comunicaciones	0,1	-1,1	-3,4	-2,5	-1,8	-1,3
Act. financieras y seguros	1,4	-1,8	-2,2	1,3	-1,2	-3,6
Activ. inmobiliarias	5,8	1,4	0,8	2,8	1,2	1,6
Activ. prof., científ. y técn.	1,8	1,9	1,0	0,8	-0,2	0,5
AAPP, sanidad y educ.	2,6	-0,1	-0,4	0,2	-0,3	0,0
Act. artís., recreat. y otros	0,2	-0,2	0,7	0,1	-0,3	-0,3

Fuente: INE y Servicio de Estudios de CEOE

La productividad aparente por trabajador (en términos de puestos de trabajo equivalente a tiempo completo) aceleró su ritmo de crecimiento en una décima, hasta el 0,3% en el tercer trimestre.

El coste laboral unitario (CLU) retrocedió un -0,2%, lo que supone una caída menos intensa que la registrada en el segundo trimestre.

Las previsiones apuntan a que en 2017 la economía española podría crecer por tercer año consecutivo por encima del 3%

En definitiva, la economía española continúa creciendo a buen ritmo en el tercer trimestre de 2017, siendo uno de los países de la Eurozona con mayor crecimiento. Además, la composición del PIB sigue siendo equilibrada, ya que a pesar del buen comportamiento de la demanda interna, la contribución del sector exterior se mantiene positiva. En este trimestre sobresale la fortaleza de la inversión en equipo y construcción, mientras que por el lado de la oferta, también destaca la notable mejoría de la industria manufacturera y del sector de la construcción.

La buena marcha de la actividad durante estos meses se explica por que el impacto sobre la economía de algunos factores de desaceleración ha sido menor de lo esperado (precio del petróleo, política fiscal e incertidumbre política). Además, otros factores de impulso han ido surgiendo, como la fortaleza de las exportaciones en línea con la mejora del entorno exterior, la recuperación de la construcción o el elevado avance del empleo.

Tras el buen comportamiento de la economía en lo transcurrido del año y con la información que se conoce de avance del cuarto trimestre, en la que no se anticipa una desaceleración brusca de la actividad, la economía española crecerá por tercer año consecutivo por encima del 3,0%.

² El sector privado se ha aproximado por el agregado de la economía a excepción de la rama Administración pública, defensa, seguridad social obligatoria, educación, sanidad y servicios sociales.